

Plateforme des données de santé

Kit Documentaire pour l'inscription d'une base dans le catalogue de métadonnées de la PDS

*A destination des
responsables de base de
données*



Plan du support

#1 Pourquoi partager les métadonnées de sa base ?

#2 Comment partager les métadonnées de sa base ?

#3 Quelles sont les étapes clefs de l'utilisation de l'éditeur en ligne ?

#3.1. Aperçu de l'éditeur et de la démarche générale

#3.2. Démarche de l'intégration des métadonnées par la PDS

#4 Annexes



#1 Intérêt du partage des métadonnées dans le catalogue de la PDS

Qu'est-ce qu'un catalogue de métadonnées et quels sont ses enjeux ?

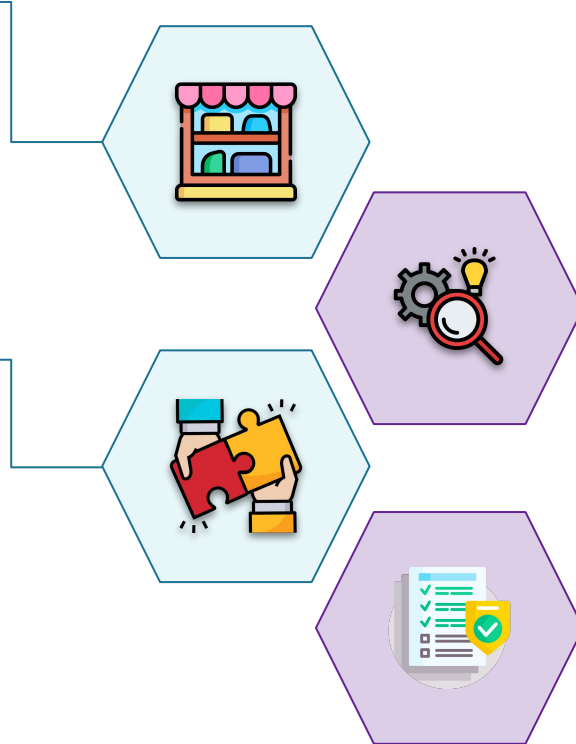
Un **catalogue de métadonnées** est un outil permettant de faire **une analyse exploratoire** des bases de données mises à disposition à travers **l'identification des bases et variables les plus pertinentes** pour répondre aux besoins de l'utilisateur. Les **métadonnées** sont des informations permettant de **décrire une base de données** de manière **descriptive et statistique**.

Visibilité et modalités de réutilisation

Le catalogue de métadonnées est la **vitrine** des données de la base, augmentant ainsi sa **visibilité** au niveau national et à l'international, et reporte les informations liées aux **modalités de réutilisation**.

Encourager les collaborations

La catalogue de métadonnées permet une **mise en avant** claire des responsables de données afin de solliciter leurs expertises et d'encourager les **collaborations scientifiques** et l'**innovation**.



Présenter efficacement sa base de données

Grâce au catalogue de métadonnées, un utilisateur peut **facilement identifier** le(s) base(s) d'intérêt par rapport à ses questions de recherche, permettant ainsi de mieux cibler les sollicitations auprès des responsables de données.

Promouvoir les standards et norme de qualité

Le catalogue permet de faciliter l'usage des **standards** et **bonnes pratiques** pour documenter les données et réaliser leur mise en qualité, avec un respect des normes définies dans le cadre européen (EHDS / HDCAT-AP).

Quelle est l'utilité du catalogue de métadonnées ?



MOTEUR DE RECHERCHE

- Recherche par mots clés (ex. « pression systolique », « maladie rare »)
- Application de filtres (« trier par ») au niveau des caractéristiques des bases et des variables



INFORMATION AU NIVEAU DES BASES

- Informations d'ordres générales : titre, responsable de la base, population, géographie, variables disponibles
- Aperçu du protocole scientifique
- Règles d'accès aux données
- Protocole de collecte



INFORMATION AU NIVEAU DES TABLES ET VARIABLES

- Lien entre les tables et les variables
- Description sémantique des tables et variables
- Format et typage des variables
- Statistiques sur la qualité des données



UTILISATION DES STANDARDS EUROPÉENS DE MÉTADONNÉES DE SANTÉ

- Structure et architecture de la documentation des données alignées aux standards européens (HealthDCAT-AP)
- Diffusion des métadonnées à l'échelle européenne, tout en maintenant une autonomie locale
- Interopérabilité et accès européen pour promouvoir la recherche transfrontalière





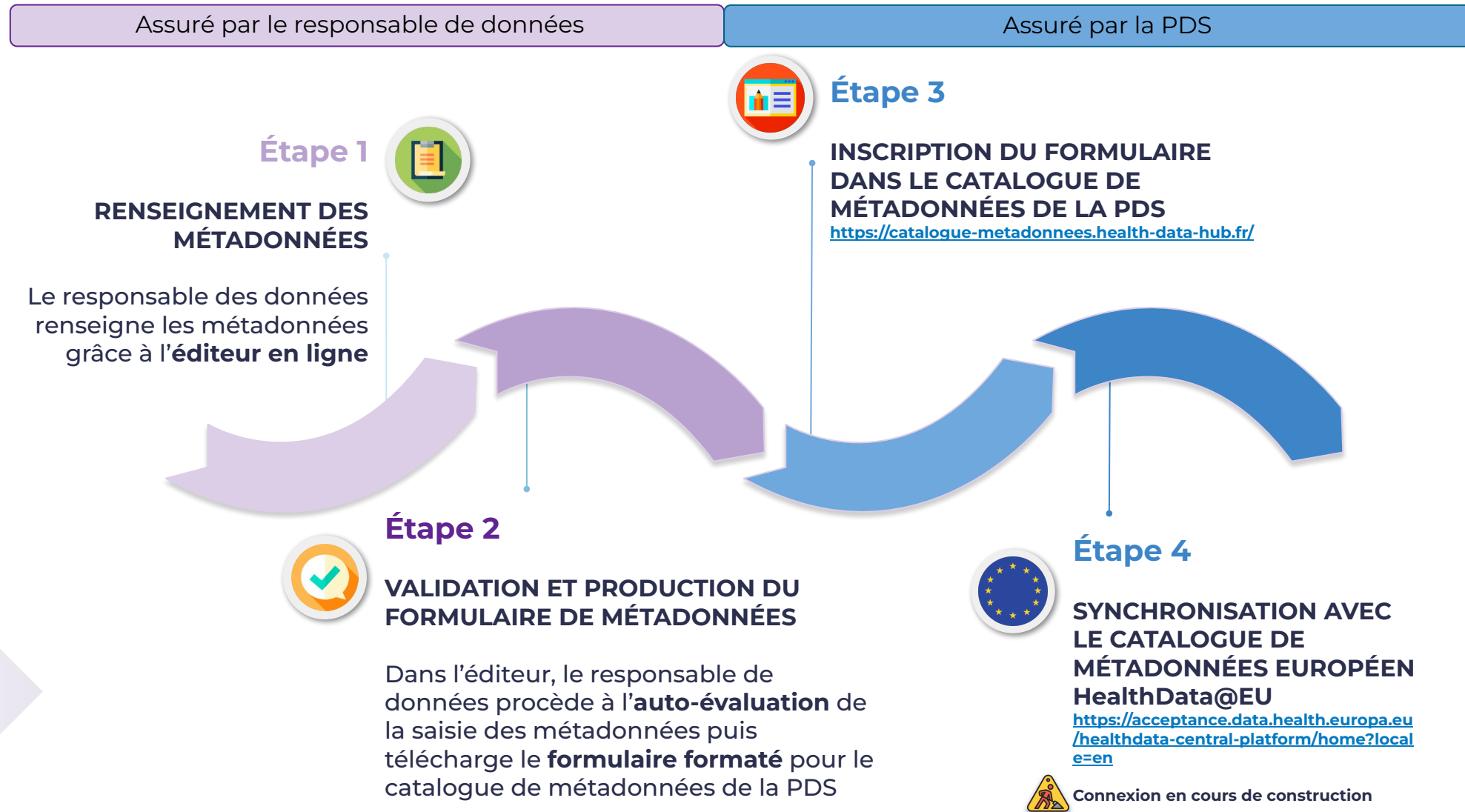
#2 Partager les métadonnées de sa base

Comment accéder à l'éditeur en ligne ?



<https://editor.catalogue-metadonnees.health-data-hub.fr/>

Comment partager les métadonnées de sa base ?





#3 Les étapes clefs de l'utilisation de l' éditeur

Aperçu général de l'éditeur

L'**éditeur du formulaire de métadonnées** est un logiciel accessible en ligne via un navigateur web, disposant d'une **interface conviviale** pour faciliter l'**expérience utilisateur**. Il permet de **créer, modifier et gérer** le contenu et la saisie des métadonnées, d'effectuer une **auto-évaluation** de sa saisie et de **générer le formulaire final** qui sera intégré au catalogue de métadonnées de la PDS.

Onglets à renseigner

Champs à remplir pour l'onglet sélectionné

Catalogue de métadonnées FR

Utilisation du formulaire en ligne pour générer un fichier de métadonnées

Ce formulaire vous permet de créer un fichier de métadonnées décrivant une base de données, aux formats XLSX ou TTL. Une fois complété (ou au cours de sa complétion), vous pouvez le télécharger grâce au bouton téléchargement situé en haut à droite de l'écran.

- Téléchargement au format TTL : disponible uniquement si le fichier est validé et conforme au standard européen de métadonnées de santé (HDCAT-AP)
- Chargement ou téléchargement d'un fichier XLSX : possible à tout moment, même si le fichier est partiellement rempli.

Veuillez noter que les traductions de l'anglais vers le français sont actuellement en cours de retravail. Certaines formulations ou termes peuvent encore évoluer afin d'améliorer la clarté et la cohérence des contenus.

Base de données Modalités d'accès Tables et fichiers Variables Aperçu

Section de la base de données

- T Vue d'ensemble de la base de données *
- C Caractéristiques de la base de données *
- R Ressources associées à la base de données *
- M Responsable de la mise à disposition de la base de données *
- P Responsable de données *
- C Points de contact *
- E Plateforme nationale des données de santé *

Vue d'ensemble de la base de données

Droits d'accès *

Indication du niveau d'accès de la base de données ; les données personnelles de santé sont par défaut considérées sensibles, comme ayant un accès 'sensible'.

Sensible

Titre de la base de données *

Nom complet de la base de données.

Langue Titres de la base de données *

Français ABC

Boutons d'actions

- Télécharger
- Modifier
- Valider
- Supprimer

Démarche générale d'utilisation de l'éditeur en ligne

<https://editor.catalogue-metadonnees.health-data-hub.fr/>

Catalogue de métadonnées

Utilisation du formulaire en ligne pour générer un fichier de métadonnées

Ce formulaire vous permet de créer un fichier de métadonnées décrivant une base de données, aux formats XLSX ou TTL. Une fois complété (ou au cours de sa complétion), vous pouvez le télécharger grâce au bouton téléchargement situé en haut à droite de l'écran.

- Téléchargement au format TTL : disponible uniquement si le fichier est validé et conforme au standard européen de métadonnées de santé (HDCAT-AP)
- Chargement ou téléchargement d'un fichier XLSX : possible à tout moment, même si le fichier est partiellement rempli.

Veuillez noter que les traductions de l'anglais vers le français sont actuellement en cours de retravail. Certaines formulations ou termes peuvent encore évoluer afin d'améliorer la clarté et la cohérence des contenus.

Base de données Modalités d'accès Tables et fichiers Variables Aperçu

Section de la base de données

T Vue d'ensemble de la base de données

Caractéristiques de la base de données

Ressources associées à la base de données

Responsable de la mise à disposition de la base de données

Responsable de données

Points de contact

Plateforme nationale des données de santé

Vue d'ensemble de la base de données

Droits d'accès *

Indication du niveau d'accès de la base de données ; les données personnelles de santé sont par défaut considérées sensibles, comme ayant un accès 'sensible'.

Sensible

Titre de la base de données *

Nom complet de la base de données.

Langue : Français

Titre de la base de données * : Base de données Démo

1. Saisie des métadonnées

Le responsable de données renseigne l'**ensemble des champs** dans les onglets Bases de données, Modalités d'accès, Tables et fichiers et Variables.

Astuce : Vous trouverez en **Annexes** à la fin de ce document toutes les modalités de saisie des champs pour chaque onglet.

2. Auto-validation du formulaire de métadonnées

Avant de générer le formulaire, une **auto-évaluation** de la saisie indique tous les champs nécessitant votre attention et une possible modification.

3. Téléchargement du formulaire

Une fois la validation de la saisie effectuée via l'éditeur, le **téléchargement** du formulaire peut être effectué.

Astuce : Le téléchargement du formulaire au format XLSX ou TTL est possible pendant la saisie des métadonnées afin d'apporter plus de flexibilité. Ce formulaire temporaire peut être téléversé ultérieurement pour complétion à tout moment en utilisant le bouton "modifier".

4. Envoi du formulaire

Votre formulaire validé et téléchargé peut être envoyé à la PDS pour être **intégré au catalogue de métadonnées de la PDS**.

Démarche d'intégration du formulaire dans le catalogue de métadonnées



Catalogue de métadonnées de la PDS



Validation par la PDS du formulaire de métadonnées envoyé par le responsable de données



Si nécessaire, **proposition de modifications** envoyée par la PDS au responsable de données pour confirmation



Si pertinent, le **responsable de données** procède aux modifications du formulaire



Intégration finale par la PDS dans le catalogue de métadonnées
<https://catalogue-metadonnees.health-data-hub.fr/>



Catalogue de métadonnées Européen

Votre base de données sera référencée dans le **catalogue de métadonnées européen EHDS** via la connexion directe de la PDS.

<https://www.european-health-data-space.com/>

Dans les deux cas

Les métadonnées seront intégrées dans les catalogues **qu'après validation définitive du responsable des données.**

Découvrez nos autres outils pédagogiques



- Kit pour réaliser sa demande d'autorisation auprès de la CNIL
<https://www.health-data-hub.fr/starter-kit>
- Kit pour créer son entrepôt de données de santé
<https://www.health-data-hub.fr/starter-kit-EDS>
- Kit pour l'inscription d'une base au Catalogue du SNDS
<https://www.health-data-hub.fr/page/starter-kit-inscription-dune-base-au-catalogue-snds>
- Kit pour demander l'accès à une base de données du Catalogue du SNDS
<https://www.health-data-hub.fr/page/kit-documentaire-acces-base-de-donnees-catalogue-snds>



#4 Annexes

Onglet *Base de Données* - Vue d'ensemble de la base

18 champs à compléter

* Champs requis

Champs pré remplis avec des mentions obligatoires

Plusieurs entrées possibles pour les champs considérés

Section de la base de données

T

Vue d'ensemble de la base de données

Caractéristiques de la base de données

Ressources associées à la base de données

Responsable de la mise à disposition de la base de données

Responsable de données

Points de contact

Plateforme nationale des données de santé

Vue d'ensemble de la base de données

Droits d'accès

Indication du niveau d'accès de la base de données : les données personnelles de santé sont par défaut considérées sensibles, comme ayant un accès 'sensible'.

Sensible

Titre de la base de données

LangueTitre de la base de données

FrançaisBase de données Démo

Titre abrégé

LangueTitre abrégé

FrançaisDémo

Description de la base de données

LangueDescription de la base de données

FrançaisDémo est une base de données de démonstration

Domaine médical

Domaine médical de la base de données. Un ensemble de données peut être associé à plusieurs thèmes. Les URIs de concepts Wikidata DOIVENT être utilisés. Note - Un URI (Uniform Resource Identifier) est une adresse web qui désigne de manière unique une ressource sur Internet. Dans le contexte de Wikidata, chaque concept (comme une maladie, un médicament, un organe, etc.) possède un URI propre.

Médecine interne

Mots-clés

LangueMots-clés

FrançaisMots clés, Démonstration

Objectif initial de la base

LangueObjectif initial de la base

FrançaisDémo a été initialement créée comme une base test pour présenter l'éditeur en ligne

Population d'intérêt

Description en texte libre de la population dont les données sont contenues dans la base de données.

population générale

Couverture géographique

La couverture géographique correspond à la région concernée par la base de données. Elle doit être sélectionnée via le menu déroulant, en choisissant un ou plusieurs pays ainsi que, si nécessaire, des niveaux NUTS (Nomenclature des unités territoriales statistiques) pour une description plus précise. Si vous indiquez que la base couvre un pays entier, ne sélectionnez pas de sous-régions NUTS à l'intérieur de ce pays, car cela créerait une contradiction sémantique. Pour faciliter la recherche, tapez le début du nom du pays ou de la région en français : les suggestions associées apparaîtront automatiquement.

France

Date de début de la profondeur historique

Date de fin de la profondeur historique

Date de début de la période temporelle couverte par la base de données, à indiquer au format MM / AAAA. Dans le cas où le mois n'est pas connu, indiquez par défaut 01 ou 12.

Date de fin de la période temporelle couverte par la base de données, à indiquer au format MM / AAAA. Dans le cas où le mois n'est pas connu, indiquez par défaut 01 ou 12.

septembre 2024

septembre 2025

Sources et processus de collecte

Texte libre précisant la source (dossiers médicaux ; dispositifs médicaux ; objets connectés (hors Dispositifs médicaux) ; questionnaires/enquêtes. Précisez également le processus de collecte, le contexte de saisie le cas échéant, le processus qualité (Information sur le processus de vérification de la qualité des données).

LangueSources et processus de collecte

FrançaisComptes rendus

Année de mise à disposition de la base de données (après période de primoaccès le cas échéant)

Date à partir de laquelle la base de données a été mise à disposition de la communauté scientifique (après période de primoaccès le cas échéant), à indiquer au format MM / AAAA.

janvier 2026

Fréquence de la mise à jour de la base de données mise à disposition

Fréquence de la mise à jour de la base de données

Mise à jour continue

Durée de conservation des données - Date de début

Durée de conservation des données - Date de fin

Date de début de la période temporelle pendant laquelle l'ensemble de données est disponible pour une utilisation secondaire

Date de fin de la période temporelle pendant laquelle l'ensemble de données est disponible pour une utilisation secondaire

janvier 2026

décembre 2026

Thème

La liste des thèmes de données est maintenue par l'Office des publications de l'Union européenne. Le thème SANTE est imposé par défaut (à ne pas supprimer) : si nécessaire, les autres sont à saisir dans le menu déroulant.

Santé

Type de données

Type de données contenues dans la base de données - à saisir dans le menu déroulant. Par défaut, les données inscrites au catalogue de métadonnées sont des données personnelles (à ne pas supprimer).

Données personnelles

← PRÉCÉDENT

SUIVANT →

Étape 1 sur 7

Onglet *Base de Données* - *Caractéristiques de la base de données*

7 champs à compléter

* Champs requis

☐ Champs pré remplis avec des mentions obligatoires

☐ Multiples entrées possibles pour les champs considérés

Section de la base de données

T

Vue d'ensemble de la base de données *

O

Caractéristiques de la base de données *

A

Ressources associées à la base de données *

U

Responsable de la mise à disposition de la base de données *

P

Responsable de données *

C

Points de contact *

I

Plateforme nationale des données de santé *

Caractéristiques de la base de données

Langue de production des données

Langue utilisée dans la base de données, à saisir dans le menu déroulant.

FRA (Français) FRA (français)

Âge minimal en année *

Âge maximal en année

Âge minimal moyen de la population d'intérêt, attention, pour assurer l'anonymat des données, la valeur doit soit être arrondie, soit être égale à la moyenne des dix valeurs les plus basses. Dans le cas où la population concernée < 1 an, indiquez 0 et précisez le périmètre de la population dans la description de la base de données.

Âge maximal moyen de la population d'intérêt, attention, pour assurer l'anonymat des données, la valeur doit soit être arrondie, soit être égale à la moyenne des dix valeurs les plus élevées. Dans le cas où la population concernée < 1 an, indiquez 0 et précisez le périmètre de la population dans la description de la base de données.

1 20

Nombre d'individus uniques *

Nombre d'individus uniques dans la base de données

1000

Nombre d'entrées *

Nombre de lignes dans la base de données

1000

Catégorie de données *

Catégorie de données à laquelle cet ensemble de données appartient, telle que décrite dans le Règlement de la Commission sur l'Espace Européen des Données de Santé (article 51), établissant une liste de catégories de données électroniques pour une utilisation secondaire - à saisir dans le menu déroulant.

Dossiers de santé électroniques (DSE)

Terminologies utilisées

Si les données de votre base sont codées à l'aide de terminologies de référence (par exemple CIM-10, CCAM, SNOMED CT), il est nécessaire de renseigner dans les métadonnées les codes correspondants en utilisant les URIs des concepts Wikidata, à copier directement depuis <https://www.wikidata.org>. Plusieurs URIs peuvent être indiqués pour une même valeur si besoin. Ces métadonnées sont facultatives, mais si vous renseignez un champ, vous devez compléter l'ensemble des champs.

Données personnelles

Énumération des éléments clés qui représentent un individu dans l'ensemble de données - à saisir dans le menu déroulant.

Date de naissance

← PRÉCÉDENT SUIVANT → Étape 2 sur 7

Onglet *Base de Données* - *Ressources associées à la base de données*

Section de la base de données

T

Vue d'ensemble de la base de données *

Caractéristiques de la base de données *

Ressources associées à la base de données *

Responsable de la mise à disposition de la base de données *

Responsable de données *

Points de contact *

Plateforme nationale des données de santé

Ressources associées à la base de données

Législation applicable *

Législation qui impose la création ou la gestion de l'ensemble de données. Pour les bases de données de santé, la valeur doit inclure l'ELI du Règlement EHDS.

Règlement d'exécution (UE) 2023/138 de la Commission

Identifiant(s) relatif(s) à la base de données

Si un identifiant secondaire est associé à l'ensemble de données (par exemple via des services comme MAST/ADS, DataCite, DOI, EZID ou W3ID), veuillez indiquer l'URL correspondante.
Par exemple : URL : <https://doi.org/10.1234/example.doi.2025>

GD

Ressources en relation avec la base de données

Ressources permettant d'indiquer qu'une ressource est liée à une autre via une URL, avec un rôle précis décrivant la nature de cette relation. (Exemple : Une base de données nommée Rapport annuel 2024 peut être liée à une ressource source via l'URL <https://example.com/rapport-2023.pdf>, avec le rôle 'converted from' si ce rapport a été généré à partir de la version 2023)
Ces métadonnées sont facultatives, mais si vous renseignez un champ, vous devez compléter l'ensemble des champs.

Publications

Lien vers d'éventuelles publications réalisées à partir des données, ou ayant une pertinence par rapport aux données, il est demandé ici de donner les DOI ou identifiants pérennes des articles.

Label de qualité

Déclaration relative à la qualité de la base de données, incluant la notation, le certificat de qualité, et les retours pouvant être associés à l'ensemble de données. Le cas échéant, indiquez un lien 'target' et un lien de certificat.
Ces métadonnées sont facultatives, mais si vous renseignez un champ, vous devez compléter l'ensemble des champs.

Encadrement réglementaire de la base de données

Base légale utilisée pour justifier le traitement des données personnelles (ex. délibération de la CNIL). Si le lien n'est pas disponible, indiquez le lien par défaut de l'organisme fournissant l'autorisation, ainsi que la description.

Classification de la base de données

Si la base de données comporte une annotation thématique médicale, elle peut être classifiée à l'aide de codes issus de la CIM-10. Dans ce cas, il est demandé de fournir le code CIM-10 (ou son abréviation) ainsi que l'URL correspondante, à récupérer depuis le site officiel : <https://icd.who.int/browse/2025-01/mms/en>.
Par exemple, pour une base de données portant sur la vaccination contre la COVID-19, les éléments suivants peuvent être renseignés : Code : Y59.0 ; URL : <https://icd.who.int/browse10/2019/en#Y59.0> (Vaccins viraux) ; Code : U07.1 ; URL : <https://icd.who.int/browse10/2019/en#U07.1> (COVID-19, virus identifié).
Ces métadonnées sont facultatives, mais si vous renseignez un champ, vous devez compléter l'ensemble des champs.

← PRÉCÉDENT

SUIVANT →

Étape 3 sur 7

7 champs à compléter

* Champs requis

Champs pré remplis avec des mentions obligatoires

Multiples entrées possibles pour les champs considérés

Onglet *Base de Données* - Responsable de la mise à disposition des données

6 champs à compléter

* Champs requis

+ Multiples entrées possibles pour les champs considérés

Section de la base de données

T

Vue d'ensemble de la base de données *

✓

○

Caractéristiques de la base de données *

✓

⌵

Ressources associées à la base de données *

✓

🏠

Responsable de la mise à disposition de la base de données ⚠

👤

Responsable de données *

📞

Points de contact *

☰

Plateforme nationale des données de santé *

Responsable de la mise à disposition de la base de données

Nom *

Entité (organisation) responsable de la mise à disposition de l'ensemble de données. En plus des informations, le type d'organisation doit également être fourni ainsi qu'une note de description de ses activités.

Site internet *

Site interne de l'organisation du responsable de la mise à disposition de la base de données.

GD

Adresse email *

Adresse email de l'organisation responsable de la mise à disposition de la base de données.

Description *

Description des activités du responsable de la mise à disposition de la base de données.

Langue

Français

Description *

+

Responsable de données légitime *

Détenteur de données fiable pour faciliter le partage direct des données.

Oui

Statut juridique *

Un type d'organisation responsable de la mise à disposition de la base de données. Un vocabulaire contrôlé est fourni, désignant les éditeurs de santé couramment reconnus.

Ministère ou organisation gouvernementale de la santé

← PRÉCÉDENT

SUIVANT →

Étape 4 sur 7

Onglet *Base de Données* - Responsable de données et Points de contact

Section de la base de données

T

Vue d'ensemble de la base de données *

Caractéristiques de la base de données *

Ressources associées à la base de données *

Responsable de la mise à disposition de la base de données *

Responsable de données *

Points de contact *

Plateforme nationale des données de santé *

Responsable de données

Nom *

Nom du responsable de la base de données (producteur/créateur). Le responsable de données peut être le même que le point de contact ou le responsable de la mise à disposition des données — par exemple, lorsque la même personne ou équipe est responsable de la rédaction, de la publication et de la maintenance de la base de données. Vous pouvez réutiliser le même URI d'organisation ou de personne pour ces rôles lorsque cela est approprié.

Site internet *

Site internet du responsable de la base de données.

Adresse email *

Email du responsable des données

← PRÉCÉDENT

SUIVANT →

Étape 5 sur 7

3 champs à compléter

Section de la base de données

T

Vue d'ensemble de la base de données *

Caractéristiques de la base de données *

Ressources associées à la base de données *

Responsable de la mise à disposition de la base de données *

Responsable de données *

Points de contact *

Plateforme nationale des données de santé *

Points de contact *

Points de contact

Permet de partager des retours sur la base de données (par défaut, le responsable de données). Organisme du point de contact.

Nom *

Nom du point de contact

Email

Email du point de contact

Site internet

Site internet du point de contact

← PRÉCÉDENT

SUIVANT →

Étape 6 sur 7

3 champs à compléter

* Champs requis

+ Multiples entrées possibles pour les champs considérés

Onglet *Base de Données* - Plateforme nationale des données de santé

**pas de
champs à
compléter**

* Champs requis

☐ Champs pré remplis avec des
mentions obligatoires

Section de la base de données

T

Vue d'ensemble de la base de données *

✓

○

Caractéristiques de la base de données *

✓

▲

Ressources associées à la base de données *

✓

🏠

Responsable de la mise à disposition de la base de données *

✓

👤

Responsable de données *

✓

📞

Points de contact *

✓

☰

Plateforme nationale des données de santé *

✓

Plateforme nationale des données de santé

Nom *

Nom de la plateforme nationale des données de santé

Health Data Hub

Site internet *

Site internet de la plateforme nationale des données de santé

<https://health-data-hub.fr/>

Email *

Adresse email de la plateforme nationale des données de santé

contact@health-data-hub.fr

Pays

Pays de la plateforme nationale des données de santé

France

← PRÉCÉDENT

SUIVANT →

Étape 7 sur 7

REPLIR LES MODALITÉS D'ACCÈS

Onglet Modalités d'accès - Titre, description, URL et réglementations

Modalité d'accès

T Titre de la modalité d'accès *

Description des modalités de mise à disposition

URL d'accès *

Réglementation applicable à la modalité d'accès *

Cadre réglementaire

Détails du fichier

Mise à jour de la base de données

Service d'accès à la base de données

Titre de la modalité d'accès

Titre de la modalité d'accès *

Nom donné à la base de données mise à disposition (titre, complété d'informations sur sa structure si nécessaire).

Langue

Français

Titre de la modalité d'accès *

PRÉCÉDENT

SUIVANT

Étape 1 sur 8

Modalité d'accès

T Titre de la modalité d'accès *

Description des modalités de mise à disposition

URL d'accès *

Réglementation applicable à la modalité d'accès *

Cadre réglementaire

Détails du fichier

Mise à jour de la base de données

Service d'accès à la base de données

Description des modalités de mise à disposition

Description des modalités de mise à disposition

Description des modalités d'accès à la base de données (par exemple, si la base de données accède uniquement sur autorisation ou via contact).

Langue

Français

Description des modalités de mise à disposition

PRÉCÉDENT

SUIVANT

Étape 2 sur 8

Modalité d'accès

T Titre de la modalité d'accès *

Description des modalités de mise à disposition

URL d'accès *

Réglementation applicable à la modalité d'accès *

Cadre réglementaire

Détails du fichier

Mise à jour de la base de données

Service d'accès à la base de données

URL d'accès

URL d'accès *

URL d'accès à la modalité d'accès (par défaut, complété par le site internet du responsable de la mise à disposition des données).

https://health-data-hub.fr

PRÉCÉDENT

SUIVANT

Étape 3 sur 8

Modalité d'accès

T Titre de la modalité d'accès *

Description des modalités de mise à disposition

URL d'accès *

Réglementation applicable à la modalité d'accès *

Cadre réglementaire

Détails du fichier

Mise à jour de la base de données

Service d'accès à la base de données

Réglementation applicable à la modalité d'accès

Réglementation applicable à la modalité d'accès *

Réglementation encadrant la création de la mise à disposition de la base de données

Règlement d'exécution (UE) 2023/138 de la Commission

PRÉCÉDENT

SUIVANT

Étape 4 sur 8

* Champs requis

+ Multiples entrées possibles pour les champs considérés

4 champs à compléter

Onglet Modalités d'accès - cadre réglementaire, détails, mise à jour de la base et service d'accès

11 champs à compléter

* Champs requis

+ Multiples entrées possibles pour les champs considérés

Modalité d'accès

T

Titre de la modalité d'accès *

Description des modalités de mise à disposition

URL d'accès *

Réglementation applicable à la modalité d'accès *

Cadre réglementaire

Détails du fichier

Mise à jour de la base de données

Service d'accès à la base de données

Cadre réglementaire

Cadre réglementaire

Cadre réglementaire

Sensible

← PRÉCÉDENT

SUIVANT →

Étape 5 sur 8

Modalité d'accès

T

Titre de la modalité d'accès *

Description des modalités de mise à disposition

URL d'accès *

Réglementation applicable à la modalité d'accès *

Cadre réglementaire

Détails du fichier

Mise à jour de la base de données

Service d'accès à la base de données

Détails du fichier

Taille de la base de données (en octets)

Taille approximative de la base de données en octets.

Format des données

Formats des données contenues dans la modalité d'accès de la base de données (e.g., csv, json, dicom).

← PRÉCÉDENT

SUIVANT →

Étape 6 sur 8

Modalité d'accès

T

Titre de la modalité d'accès *

Description des modalités de mise à disposition

URL d'accès *

Réglementation applicable à la modalité d'accès *

Cadre réglementaire

Détails du fichier

Mise à jour de la base de données

Service d'accès à la base de données

Mise à jour de la base de données

Mise à jour de la base de données

Indiquez dans le menu déroulant le statut de la base de données (collective active ou terminée).

← PRÉCÉDENT

SUIVANT →

Étape 7 sur 8

Modalité d'accès

T

Titre de la modalité d'accès *

Description des modalités de mise à disposition

URL d'accès *

Réglementation applicable à la modalité d'accès *

Cadre réglementaire

Détails du fichier

Mise à jour de la base de données

Service d'accès à la base de données

Service d'accès à la base de données

Titre du service d'accès

Titre du service d'accès (dans le cas où vous souhaitez indiquer un service d'accès - type API, veuillez compléter à minima le point de terminaison au format URL, et la signature applicable au service)

Point de terminaison d'URL

Un endpoint d'URL (ou point de terminaison d'URL) est une adresse web spécifique à laquelle un service web ou une API peut être contacté pour effectuer une action ou accéder à une ressource.

Législation applicable

Réglementation encadrant la création de la mise à disposition de la base de données

Responsable du service d'accès

Nom

Nom du responsable du service d'accès

Site internet du responsable du service d'accès

Site internet

Adresse email

Adresse email du responsable du service d'accès

Détenteur de données fiables

Détenteur de données désigné par l'État membre pour faciliter le partage direct des données

Statut juridique

Un type d'organisation responsable de la mise à disposition de la base de données. Un vocabulaire contrôlé est fourni, désignant les détenteurs de santé couramment reconnus.

Notes

Notes du responsable du service d'accès

← PRÉCÉDENT

SUIVANT →

Étape 8 sur 8

REPLIR LES TABLES ET FICHIERS

PLATEFORME
DES DONNÉES
DE SANTÉ
FRENCH HEALTH DATA HUB

Complétion des métadonnées d'une base de données de santé

22

Onglet *Tables et Fichiers*

Table ou fichier

T Titre de la table ou du fichier *

Description de la table ou du fichier

URL d'accès *

Réglementation applicable *

Cadre réglementaire

Détails du fichier

Service d'accès à la table (échantillon anonymisé)

Titre de la table ou du fichier

Titre de la table ou du fichier *

Nom de la table (ou du 'fichier' de la base de données si non tabulaire) - en texte libre

Langue

Français

Titre de la table ou du fichier *

← PRÉCÉDENT

SUIVANT →

Étape 1 sur 7

Table ou fichier

T Titre de la table ou du fichier *

Description de la table ou du fichier

URL d'accès *

Réglementation applicable *

Cadre réglementaire

Détails du fichier

Service d'accès à la table (échantillon anonymisé)

Description de la table ou du fichier

Description de la table ou du fichier

Description de la table issue de la base de données (ou du fichier, ex. JSON) - en texte libre

Langue

Français

Description de la table ou du fichier

← PRÉCÉDENT

SUIVANT →

Étape 2 sur 7

Table ou fichier

T Titre de la table ou du fichier *

Description de la table ou du fichier

URL d'accès *

Réglementation applicable *

Cadre réglementaire

Détails du fichier

Service d'accès à la table (échantillon anonymisé)

URL d'accès

URL d'accès *

Lien décrivant comment pouvoir accéder à la base de données. L'accessURL n'est pas nécessairement un lien direct vers les données, mais peut également renvoyer à une URL qui donne accès à l'ensemble de données où plus d'informations sur l'ensemble de données sont disponibles.

https://health-data-hub.fr

← PRÉCÉDENT

SUIVANT →

Étape 3 sur 7

3 champs à compléter

* Champs requis

+ Multiples entrées possibles pour les champs considérés

Onglet *Tables et Fichiers*

Table ou fichier

T

Titre de la table ou du fichier *

D

Description de la table ou du fichier

URL

URL d'accès *

R

Réglementation applicable *

C

Cadre réglementaire

D

Détails du fichier

S

Service d'accès à la table (échantillon anonymisé)

Réglementation applicable

Réglementation applicable *

Réglementation encadrant la mise à disposition échantillonnée de la base de données

Règlement d'exécution (UE) 2023/138 de la Commission

X

← PRÉCÉDENT

SUIVANT →

Étape 4 sur 7

Table ou fichier

T

Titre de la table ou du fichier *

D

Description de la table ou du fichier

URL

URL d'accès *

R

Réglementation applicable *

C

Cadre réglementaire

D

Détails du fichier

S

Service d'accès à la table (échantillon anonymisé)

Cadre réglementaire

Cadre réglementaire

Cadre réglementaire

Sensible

X

← PRÉCÉDENT

SUIVANT →

Étape 5 sur 7

Table ou fichier

T

Titre de la table ou du fichier *

D

Description de la table ou du fichier

URL

URL d'accès *

R

Réglementation applicable *

C

Cadre réglementaire

D

Détails du fichier

S

Service d'accès à la table (échantillon anonymisé)

Détails du fichier

Taille de l'échantillon anonymisé (en octets)

Taille approximative de la table dans le format échantillonné - en octets.

Format de l'échantillon anonymisé

Formats des données contenues dans la table (ou fichier) échantillonné(e) de la base de données (e.g., csv, json, dicom).

← PRÉCÉDENT

SUIVANT →

Étape 6 sur 7

Table ou fichier

T

Titre de la table ou du fichier *

D

Description de la table ou du fichier

URL

URL d'accès *

R

Réglementation applicable *

C

Cadre réglementaire

D

Détails du fichier

S

Service d'accès à la table (échantillon anonymisé)

Service d'accès à la table (échantillon anonymisé)

Titre du service d'accès

+

Titre du service d'accès (dans le cas où vous souhaitez indiquer un service d'accès - type API, veuillez compléter à minima le point de terminaison au format URL et la législation applicable au service)

Point de terminaison d'URL

Un 'endpoint d'URL' (ou point de terminaison d'URL) est une adresse web spécifique à laquelle un service web ou une API peut être contacté pour effectuer une action ou accéder à une ressource.

Législation applicable

Réglementation encadrant la mise à disposition échantillonnée de la base de données

* Champs requis

Champs pré remplis avec des mentions obligatoires

+ Multiples entrées possibles pour les champs considérés

10 champs à compléter

PS PLATEFORME DES DONNÉES DE SANTÉ FRENCH HEALTH DATA HUB

Complétion des métadonnées d'une base de données de santé

24

Onglet Variables

Modifier les variables de

T Titre technique de la table ou fichier *

Variables *

Titre technique de la table ou fichier *

Nom technique de la table, telle que codée dans la base de données.

Langue
Anglais

Titre technique de la table ou fichier *

← PRÉCÉDENT SUIVANT → Étape 1 sur 2

Chaque variable doit être rattachée à une table ou fichier décrit précédemment et chaque table ou fichier doit comporter au moins une variable.

7 champs à compléter

* Champs requis

+ Multiples entrées possibles pour les champs considérés



Si vous avez beaucoup de variables à renseigner, vous pouvez télécharger un fichier XLSX temporaire, modifier ce fichier en ajoutant toutes les variables puis téléverser le fichier complété dans l'éditeur avant de procéder à l'auto-évaluation.

Modifier les variables de

T Titre technique de la table ou fichier *

Variables *

Variables

Titre métier de la variable *

Titre métier, qui explicite le sens du nom technique de la variable.

Langue
Français

Titre métier de la variable *

Nom technique de la variable *

Nom technique de la variable, telle que codé dans la base de données.

Type de la variable *

Type de la variable (e.g., nombre, binaire, date).

Description de la variable *

Description de la variable.

☐ Clé étrangère
La variable est une clé étrangère.

☐ Clé primaire
La variable est une clé primaire.

AJOUTER UNE VARIABLE

← PRÉCÉDENT SUIVANT → Étape 2 sur 2

APERÇU



Suivez-nous sur les réseaux sociaux !

